

令和5年度 学生生活に関する実態調査

敦賀市立看護大学では、学生の修学および福利厚生の充実を図ることを目的に、令和5年度学生生活に関する実態調査アンケートを行いました。これを基に学生への支援を充実できるよう大学として努力して参りたいと考えています。

調査にご協力いただいた学生の皆様に深く感謝申し上げます。

1. 調査実施期間：令和5年7月3日（金）～7月14日（金）
2. 調査方法：Microsoft Forms を利用したWEB アンケート方式
令和4年度からWEB アンケート方式を採用しています。
3. 回答者数と回収率

	1年生	2年生	3年生	4年生	回収計	対象 学生数	回収率
令和5年度	54	46	45	30	175	230	76.1%
令和4年度	51	45	39	36	171	226	75.7%
令和3年度	53	39	37	20	149	222	67.1%
令和2年度	44	39	42	17	142	224	63.4%
令和元年度	48	41	33	13	135	221	61.1%
平成30年度	39	39	32	33	144	226	63.7%
平成29年度	49	44	37	43	173	223	77.6%
平成28年度	49	47	47	-	143	168	85.1%
平成27年度	28	37	-	-	65	113	57.5%

4. アンケート項目

I. 基本項目

(Q1～Q8) 学年・居住地・居住形態・通学の交通手段・通学時間

II. 学生生活の状況（生活所要時間）

(Q9) 平均的な【平日】の生活所要時間

(Q10) 平均的な【休日】の生活所要時間

III. 学生生活にかかる経済状況

(Q11～Q21) あなたの収入について

(Q22～Q24) あなたの支出について

IV. 授業学習

(Q25～Q36) 授業・学習・パソコン利用・図書館

V. 課外活動

(Q37～Q43) サークル・ボランティア

VI. 健康

(Q44～Q52) 食事・睡眠・悩みについて

VII. 大学への満足状況、自由記載

(Q53) 満足状況

(Q54) 自由記載

5. アンケート集計結果

I. 基本項目

1) 住まいについて

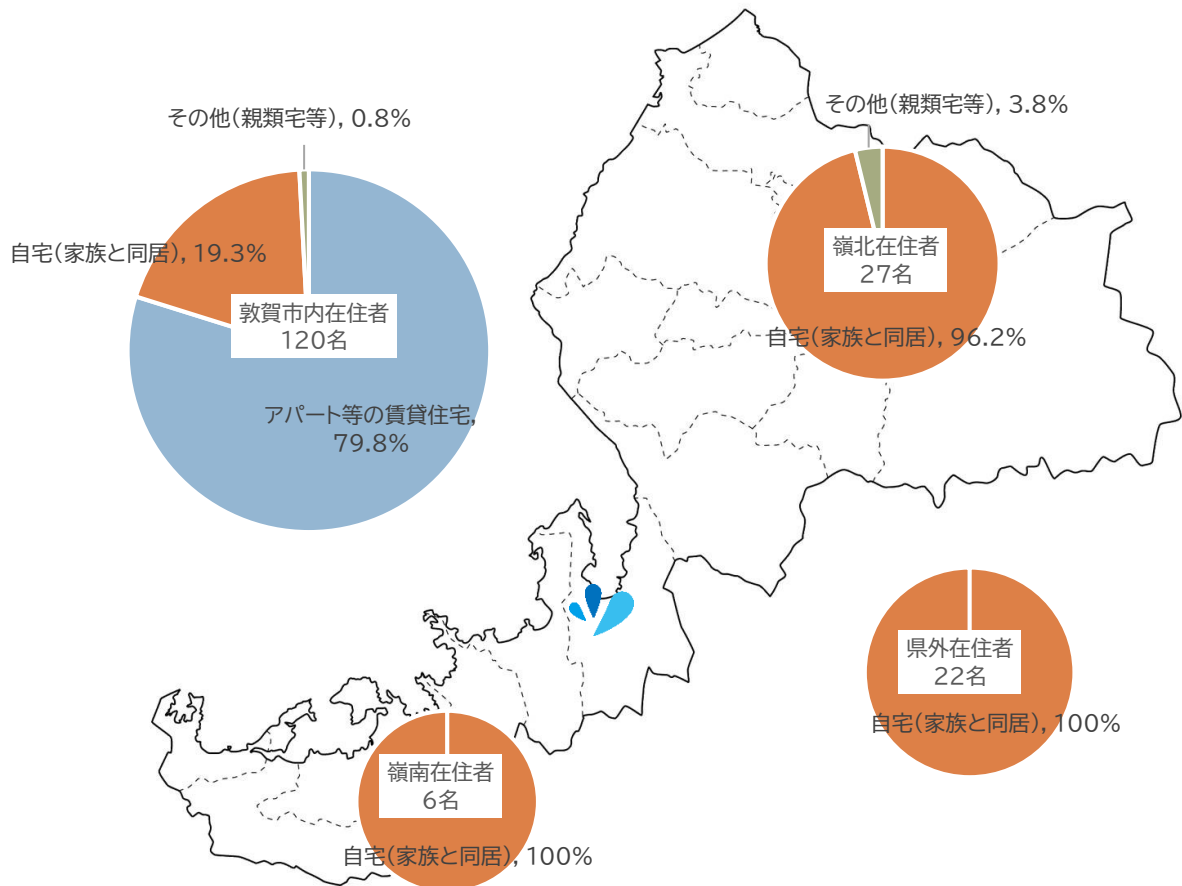
・多くの学生が敦賀市内に居住しており、敦賀市内に住む 79.8%はアパート等で一人暮らしをしている。

居住地域 (n=175)

敦賀市内	120	(68.6%)
敦賀市以外の嶺南	6	(3.4%)
嶺北	27	(15.4%)
福井県外	22	(12.6%)

居住形態 (n=175)

自宅(家族と同居)	77	(44.0%)
アパートなどの賃貸住宅	96	(54.9%)
その他(親類宅等)	2	(1.1%)



【自宅(家族と同居)と回答した学生のみ回答】実習が始まった時の住居はどうする予定ですか？ (n=77)

現在の住居から通う	55	(71.4%)
実習期間のみアパートなどの賃貸住宅に住む	13	(16.9%)
知人宅に住む	0	(0%)
ホテル等に滞在する	2	(2.6%)
決めていない	7	(9.1%)

【アパート等の賃貸住宅と回答した学生のみ回答】現在の住居を探すうえで何を一番参考にしましたか(n=96)

不動産会社の情報 (WEB 含む)	92	(95.8%)
大学の情報提供	3	(3.1%)
知人からの紹介	1	(0%)

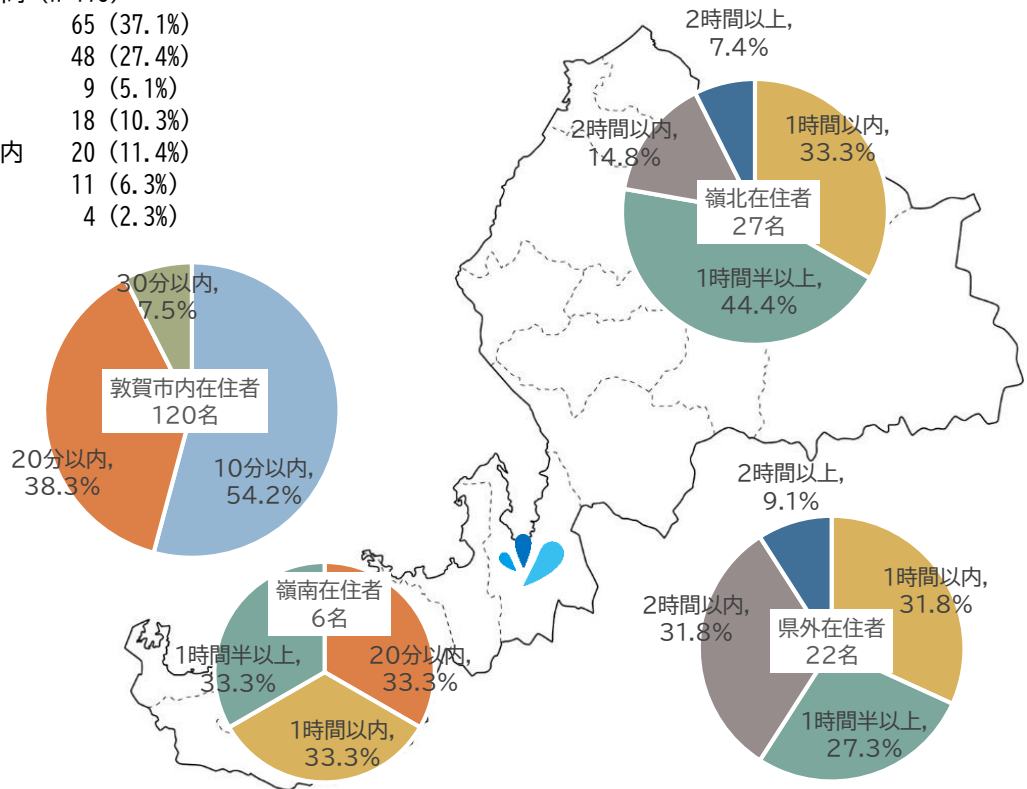
2) 通学について

通学時間

- ・敦賀市内から通学する学生の片道の通学時間は10分以内が最も多い(54.2%)

片道の通学時間 (n=175)

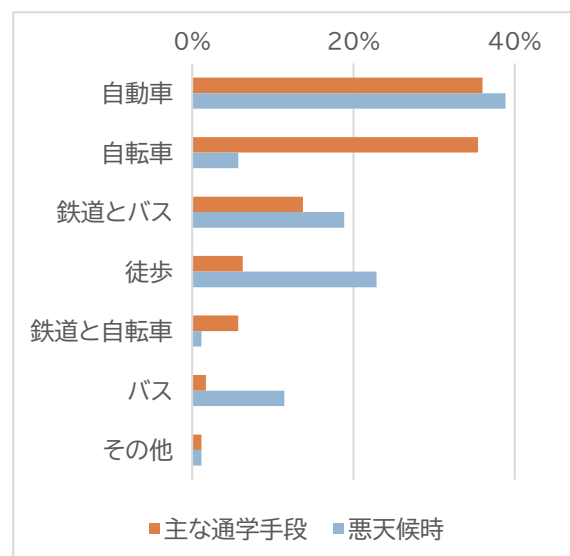
10分以内	65 (37.1%)
20分以内	48 (27.4%)
30分以内	9 (5.1%)
1時間以内	18 (10.3%)
1時間半以内	20 (11.4%)
2時間以内	11 (6.3%)
2時間以上	4 (2.3%)



通学手段

- ・主な通学手段は、自動車またはオートバイ (36.0%) が最も多く、次いで自転車 (35.4%) が多い
- ・自転車通学をしている学生は、悪天候時には徒歩やバスに代替し通学をしている
- ・バスの利用頻度については、利用しない (58.9%) が多数を占めているが、毎日利用する学生、必要な時に利用する学生を合わせると 40.6% の学生は、何らかの機会にバスを利用している。

	■ 主な通学手段	■ 悪天候時
自動車(またはオートバイ)	63 (36.0%)	68 (38.9%)
自転車	62 (35.4%)	10 (5.7%)
鉄道とバス	24 (13.7%)	33 (18.9%)
徒歩	11 (6.3%)	40 (22.9%)
鉄道と自転車	10 (5.7%)	2 (1.1%)
バス	3 (1.7%)	20 (11.4%)
その他	2 (1.1%)	2 (1.1%)



★バスの利用頻度について

毎日利用する	29 (16.6%)
週1~2回利用する	5 (2.9%)
悪天候時等のみ利用する	37 (21.1%)
利用しない	103 (58.9%)
無回答	1 (0.6%)

Ⅱ. 学生生活の状況（生活所要時間）

1) 授業（実習）期間中の平均的な【平日1日】の生活所要時間

- ・課題・レポートの作成に要する時間は1日1～2時間が35.4%、2～4時間が35.4%と同率
- ・予習・復習は1時間未満53.1%
- ・サークル活動は88.6%の学生が0時間と回答した。本学でのサークル活動はあまり盛んではない。
- ・アルバイトの従事時間、0時間が33.1%であるが、一方で4～6時間を回答する学生も30.3%いる

平日	0時間	1時間未満	1～2時間未満	2～4時間未満	4～6時間未満	6時間以上
a) 授業の課題・レポート作成	1(0.6%)	32(18.3%)	62(35.4%)	62(35.4%)	16(9.1%)	2(1.1%)
b) 授業の予習・復習	22(12.6%)	93(53.1%)	44(25.1%)	12(6.9%)	3(1.7%)	1(0.6%)
c) キャリア関連の活動 (就職活動・インターンシップ・履歴書作成等含む)	102(58.3%)	58(33.1%)	11(6.3%)	3(1.7%)	1(0.6%)	0(0.0%)
d) 自分の興味のある内容に関する学習（英会話等の習い事）	101(57.7%)	58(33.1%)	11(6.3%)	5(2.9%)	0(0.0%)	0(0.0%)
e) サークル活動	155(88.6%)	11(6.3%)	6(3.4%)	2(1.1%)	0(0.0%)	1(0.6%)
f) アルバイト	58(33.1%)	1(0.6%)	11(6.3%)	48(27.4%)	53(30.3%)	4(2.3%)

2) 授業（実習）期間中の平均的な【休日1日】の生活所要時間

- ・休日の課題・レポート作成時間は、2～4時間未満（41.7%）が最多。休日でも課題に取り組む学生が多い。
- ・アルバイトについて、6時間以上（30.3%）や8時間以上（12.0%）など、平日に比べ従事時間が長くなっている。

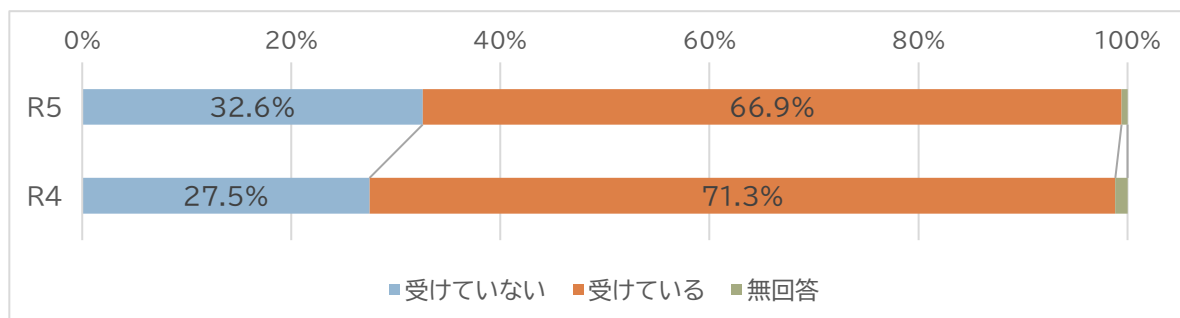
休日	0時間	1時間未満	1～2時間未満	2～4時間未満	4～6時間未満	6時間以上	8時間以上
a) 授業の課題・レポート作成	3(1.7%)	19(10.9%)	47(26.9%)	73(41.7%)	27(15.4%)	6(3.4%)	0
b) 授業の予習・復習	25(14.3%)	76(43.4%)	57(32.6%)	14(8.0%)	2(1.1%)	1(0.6%)	0
c) キャリア関連の活動	107(61.1%)	47(26.9%)	17(9.7%)	2(1.1%)	2(1.1%)	0	0
d) 英会話等の習い事	104(59.4%)	47(26.9%)	19(10.9%)	4(2.3%)	1(0.6%)	0	0
e) サークル活動	163(93.1%)	6(3.4%)	4(2.3%)	2(1.1%)	0	0	0
f) アルバイト	30(17.1%)	0	1(0.6%)	11(6.3%)	59(33.7%)	53(30.3%)	21(12.0%)

Ⅲ. 学生生活にかかる経済状況

あなたの収入について

1) 保護者からの援助

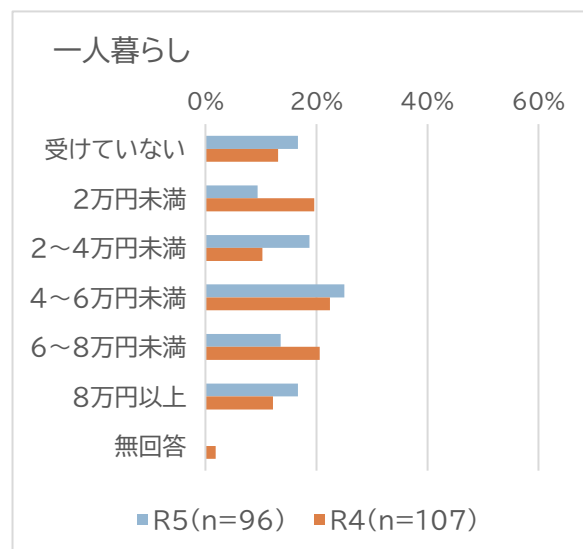
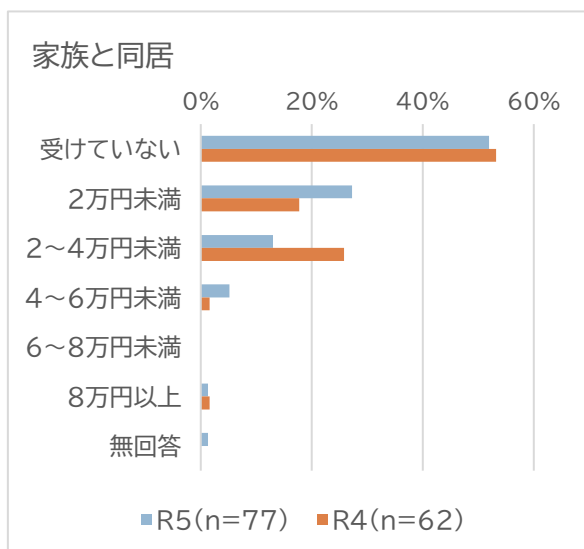
・生活費、家賃の支払い、お小遣い等（授業料は含まない）の援助を保護者から受けていない学生は 32.6%、前年比 5.1%増となっている。



援助額について

・家族と同居する学生の毎月の保護者からの援助については、受けていない学生が 51.9%、援助を受けていると回答した学生の援助額は、2万円未満（27.3%）が最も多かった。昨年度は、2～4万円未満と回答した学生が 25.8%と最も多かった。

・アパート等の賃貸住宅に居住する一人暮らしの学生については、保護者からの生活費・家賃等の援助を受けていない学生が 16.7%、4～6万円未満と回答した学生が 25.0%と最も多かった。



家族と同居

	R5(n=96)	R4(n=107)
受けていない	40 (51.9%)	33 (53.2%)
2万円未満	21 (27.3%)	11 (17.7%)
2～4万円未満	10 (13.0%)	16 (25.8%)
4～6万円未満	4 (5.2%)	1 (1.6%)
6～8万円未満	0	0
8万円以上	1 (1.3%)	1 (1.6%)
無回答	1 (1.3%)	0

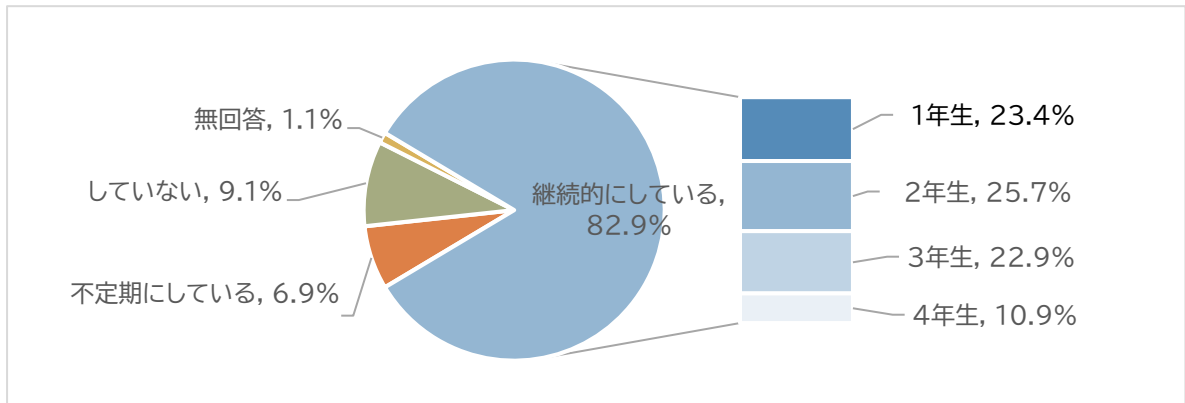
一人暮らし

	R5(n=77)	R4(n=62)
受けていない	16 (16.7%)	14 (13.1%)
2万円未満	9 (9.4%)	21 (19.6%)
2～4万円未満	18 (18.8%)	11 (10.3%)
4～6万円未満	24 (25.0%)	24 (22.4%)
6～8万円未満	13 (13.5%)	22 (20.6%)
8万円以上	16 (16.7%)	13 (12.1%)
無回答	0	0

2) アルバイト

4月～6月のアルバイト従事状況

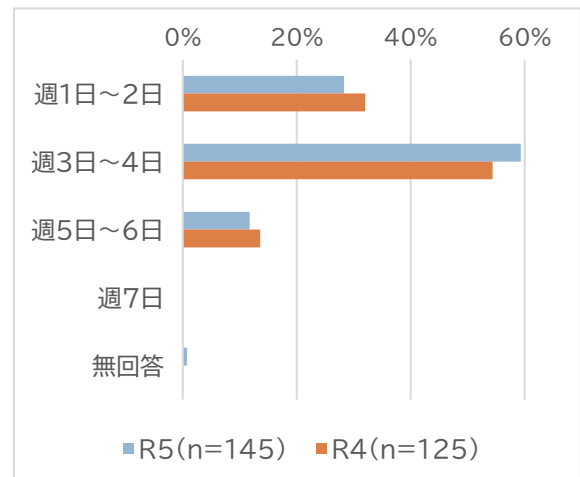
・アルバイトを継続的にしていると回答した学生は、82.9%であった。不定期にしている学生を含めると89.8%の学生が、何らかのアルバイトを行っている。



【アルバイトを継続的にしていると回答した学生 (n=145)】アルバイトは週何日行っているか？

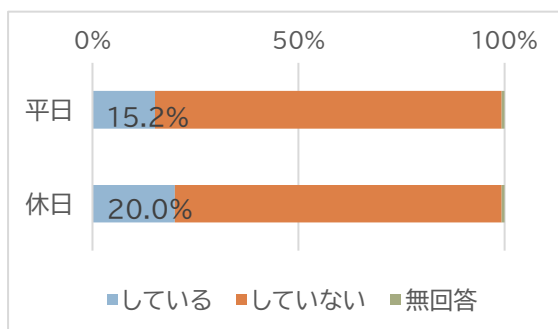
・週3～4日と回答した学生が59.3%と最も多い

	R5(n=145)	R4(n=125)
週1日～2日	41 (28.3%)	40 (32.0%)
週3日～4日	86 (59.3%)	68 (54.4%)
週5日～6日	17 (11.7%)	17 (13.6%)
週7日	0 (0.0%)	0 (0.0%)
無回答	1 (0.7%)	0



【アルバイトを継続的にしていると回答した学生 (n=145)】アルバイトを深夜 (24時頃) まで行っているか？

・平日に深夜までアルバイトをしている学生15.2%、休日20.0%

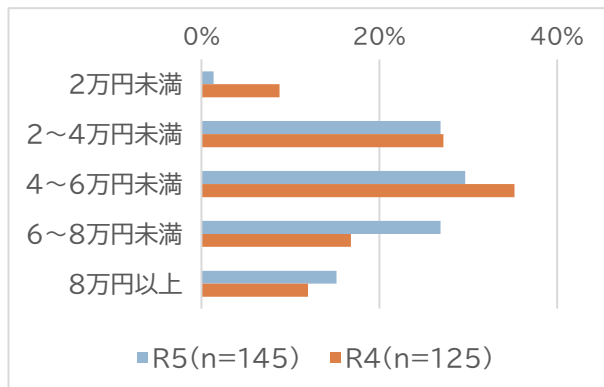


	している	していない	無回答
平日	22 (15.2%)	122 (84.1%)	1 (0.7%)
休日	29 (20.0%)	115 (79.3%)	1 (0.7%)

毎月のアルバイト収入について

・継続的にアルバイトをしている学生の、毎月のアルバイト収入額は、4～6万円（29.7%）が最も多かった。昨年と比較すると、2万円未満（1.4%）と回答した学生が減り、6～8万円未満（26.9%）、8万円以上（15.2%）と回答した学生が増加している。

	R5	R4
2万円未満	2 (1.4%)	11 (8.8%)
2～4万円未満	39 (26.9%)	34 (27.2%)
4～6万円未満	43 (29.7%)	44 (35.2%)
6～8万円未満	39 (26.9%)	21 (16.8%)
8万円以上	22 (15.2%)	15 (12.0%)



アルバイトの職種（複数回答）(n=145)

飲食業（ファミレス・居酒屋等）	104 (71.7%)
販売（スーパー・コンビニ・ドラッグストア・ホームセンター・書店等）	31 (21.4%)
結婚式場	18 (12.4%)
塾講師・家庭教師等	17 (11.7%)
娯楽施設（パチンコ・カラオケ等）	7 (4.8%)
その他	10 (6.9%)

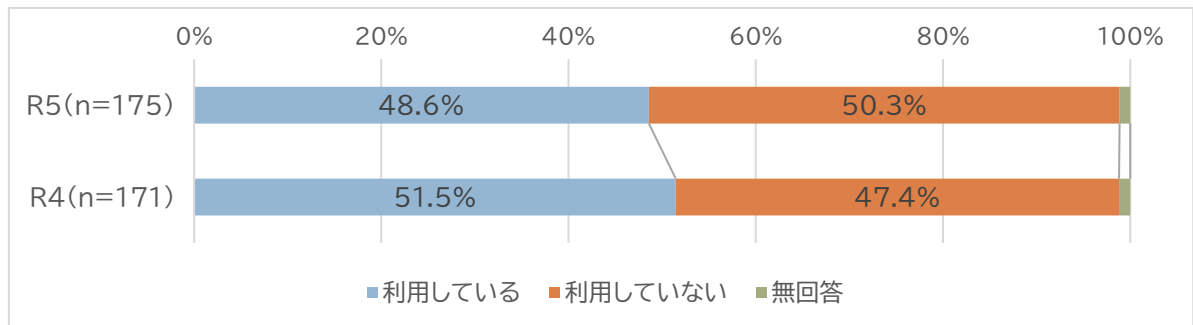
アルバイトはどのようにして見つけたか (n=145)

家族・友人・先輩からの紹介	74 (51.0%)
求人情報誌（WEB含む）	44 (30.3%)
SNS等	12 (8.3%)
店頭で直接	11 (7.6%)
新聞・雑誌の広告	0
その他	4 (2.8%)

3) 奨学金

奨学金の利用状況

・奨学金を利用していると回答した学生は、48.6%（前年比2.9%減）



【奨学金を利用していると回答した学生（n=85）のみ回答】（複数回答）

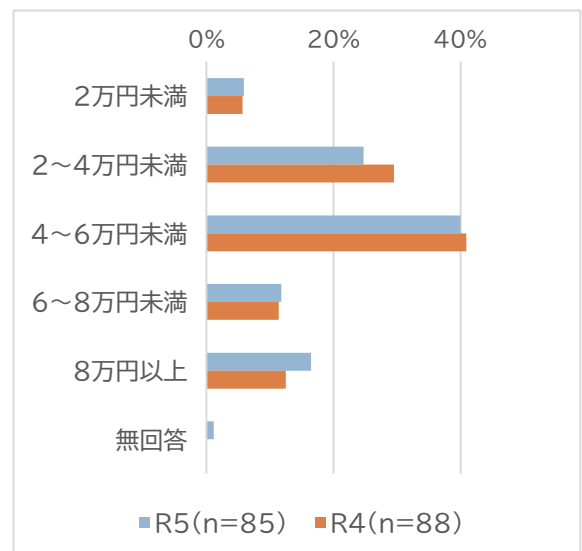
利用している奨学金の種類

日本学生支援機構奨学金（貸与型）	58（68.2%）
日本学生支援機構奨学金（給付型）	22（25.9%）
医療施設からの奨学金	15（17.6%）
県や市町村が実施する奨学金	4（4.7%）
その他	3（3.5%）

毎月の奨学金の受給額（複数利用している場合はその合計額）（n=85）

・毎月の奨学金の受給額は、4～6万円（40.0%）が最も多い。

	R5(n=85)	R4(n=88)
2万円未満	5（5.9%）	5（5.7%）
2～4万円未満	21（24.7%）	26（29.5%）
4～6万円未満	34（40.0%）	36（40.9%）
6～8万円未満	10（11.8%）	10（11.4%）
8万円以上	14（16.5%）	11（12.5%）

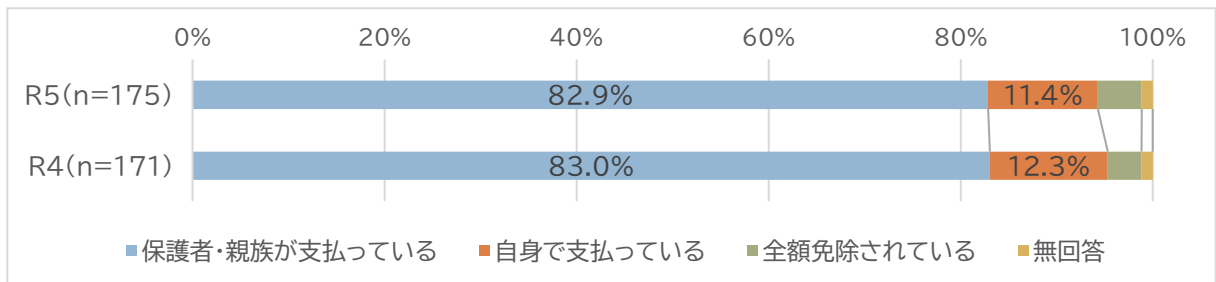


あなたの支出について

1) 大学の授業料は誰が負担していますか

授業料の負担者は保護者（82.9%）が最も多い。自身で支払っていると回答した学生も 11.4%いる。「自身で支払っている」には、自分名義の奨学金から支払っている場合を含む。

	R5(n=175)	R4(n=171)
保護者・親族が支払っている	145 (82.9%)	142 (83.0%)
自身で支払っている	20 (11.4%)	21 (12.3%)
全額免除されている	8 (4.6%)	6 (3.5%)
無回答	2 (1.1%)	2 (1.2%)



2) 毎月の支出額について

アパート等の賃貸住宅に住む学生（＝一人暮らし）の学生と家族と同居する学生と比較した。親類宅と回答した学生については、数が少ないため比較の対象からは外した。

a) 住居費（アパート等の家賃、家族と同居者は0円と回答する。）

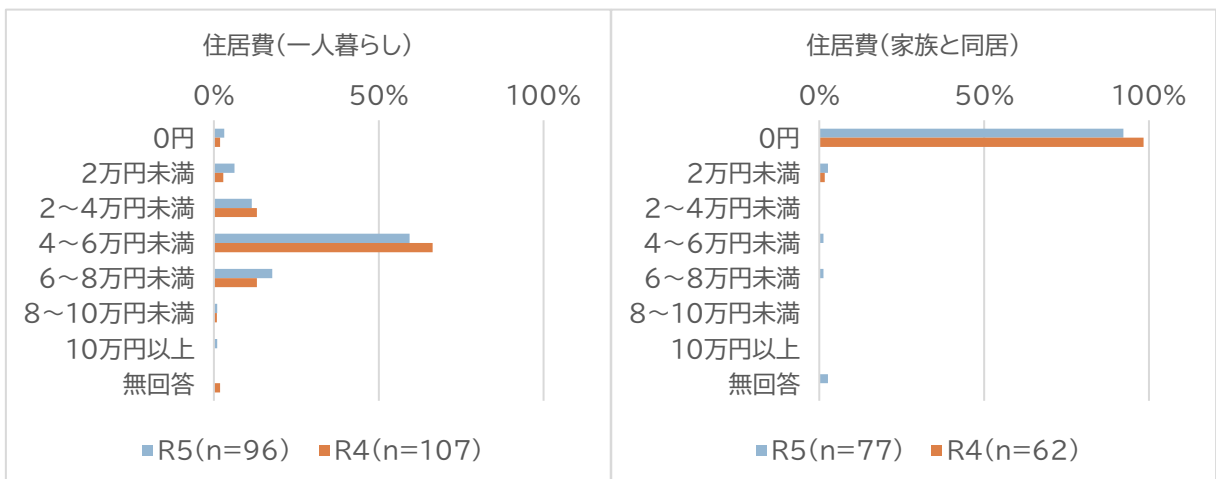
一人暮らしの学生が支払うアパートなどの家賃は、4～6万円（59.4%）が最も多い。

一人暮らし

	R5(n=96)	R4(n=107)
0円	3 (3.1%)	2 (1.9%)
2万円未満	6 (6.3%)	3 (2.8%)
2～4万円未満	11 (11.5%)	14 (13.1%)
4～6万円未満	57 (59.4%)	71 (66.4%)
6～8万円未満	17 (17.7%)	14 (13.1%)
8～10万円未満	1 (1.0%)	1 (0.9%)
10万円以上	1 (1.0%)	0 (0.0%)

家族と同居

	R5(n=77)	R4(n=62)
0円	71 (92.2%)	61 (98.4%)
2万円未満	2 (2.6%)	1 (1.6%)
2～4万円未満	(0.0%)	(0.0%)
4～6万円未満	1 (1.3%)	(0.0%)
6～8万円未満	1 (1.3%)	(0.0%)
8～10万円未満	(0.0%)	(0.0%)
10万円以上	(0.0%)	(0.0%)



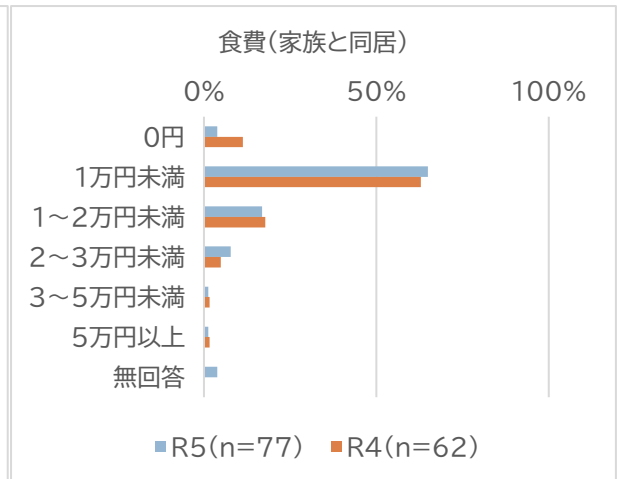
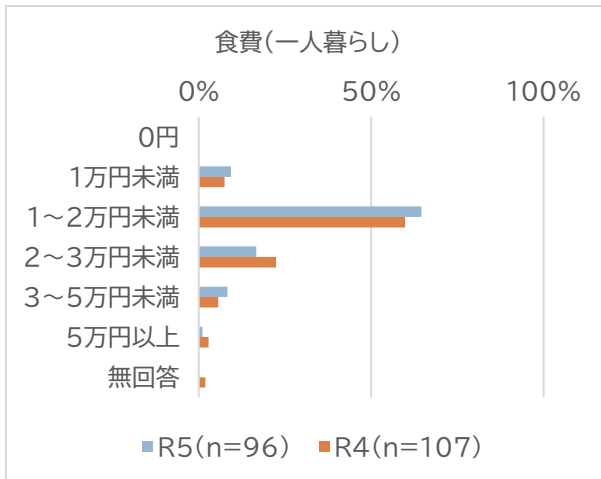
b)食費（家族と同居者は、自身で支払う外食費等にかかる金額とする）

一人暮らし

	R5(n=96)	R4(n=107)
0円	0 (0.0%)	0 (0.0%)
1万円未満	9 (9.4%)	8 (7.5%)
1～2万円未満	62 (64.6%)	64 (59.8%)
2～3万円未満	16 (16.7%)	24 (22.4%)
3～5万円未満	8 (8.3%)	6 (5.6%)
5万円以上	1 (1.0%)	3 (2.8%)
無回答	0 (0.0%)	2 (1.9%)

家族と同居

	R5(n=77)	R4(n=62)
0円	3 (3.9%)	7 (11.3%)
1万円未満	50 (64.9%)	39 (62.9%)
1～2万円未満	13 (16.9%)	11 (17.7%)
2～3万円未満	6 (7.8%)	3 (4.8%)
3～5万円未満	1 (1.3%)	1 (1.6%)
5万円以上	1 (1.3%)	1 (1.6%)
無回答	3 (3.9%)	0 (0.0%)



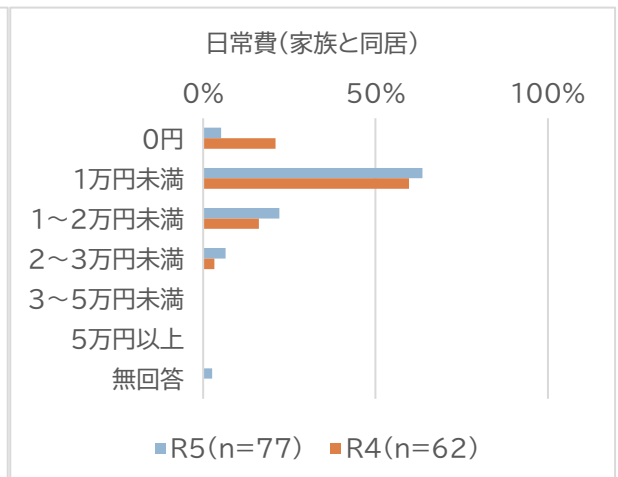
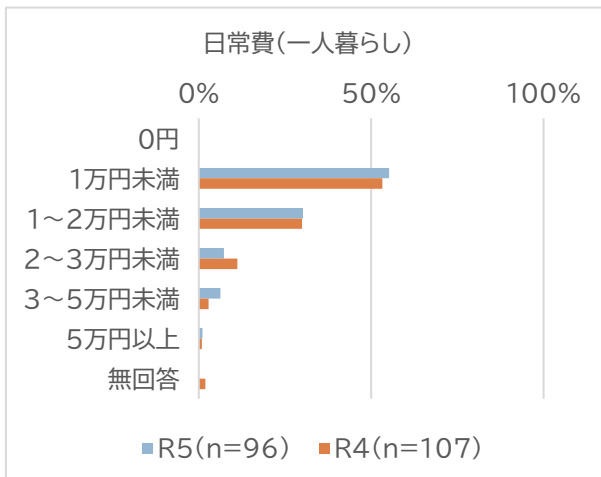
c)日常費（日用品などの生活必需品）

一人暮らし

	R5(n=96)	R4(n=107)
0円	0 (0.0%)	0 (0.0%)
1万円未満	53 (55.2%)	57 (53.3%)
1～2万円未満	29 (30.2%)	32 (29.9%)
2～3万円未満	7 (7.3%)	12 (11.2%)
3～5万円未満	6 (6.3%)	3 (2.8%)
5万円以上	1 (1.0%)	1 (0.9%)
無回答	0 (0.0%)	2 (1.9%)

家族と同居

	R5(n=77)	R4(n=62)
0円	4 (5.2%)	13 (21.0%)
1万円未満	49 (63.6%)	37 (59.7%)
1～2万円未満	17 (22.1%)	10 (16.1%)
2～3万円未満	5 (6.5%)	2 (3.2%)
3～5万円未満	0 (0.0%)	0 (0.0%)
5万円以上	0 (0.0%)	0 (0.0%)
無回答	2 (2.6%)	0 (0.0%)



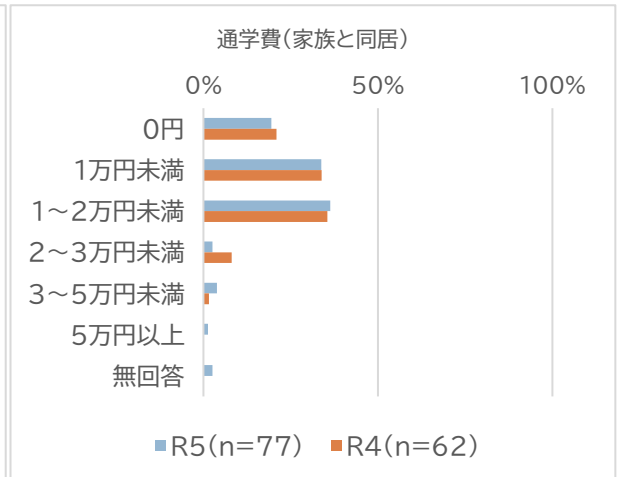
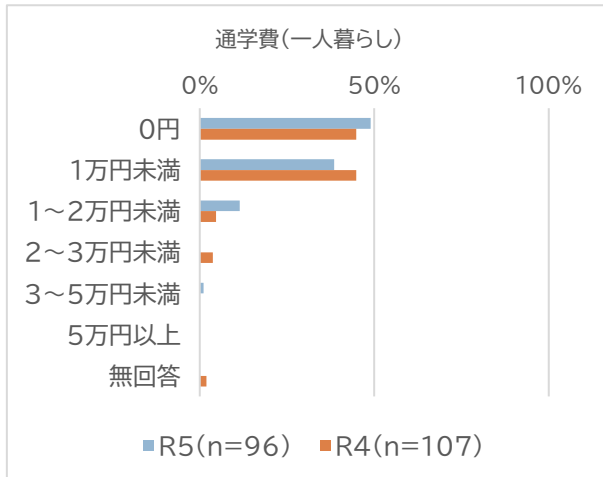
d)通学費（交通費・ガソリン代等）

一人暮らし

	R5(n=96)	R4(n=107)
0円	0 (0.0%)	0 (0.0%)
1万円未満	53 (55.2%)	57 (53.3%)
1~2万円未満	29 (30.2%)	32 (29.9%)
2~3万円未満	7 (7.3%)	12 (11.2%)
3~5万円未満	6 (6.3%)	3 (2.8%)
5万円以上	1 (1.0%)	1 (0.9%)
無回答	(0.0%)	2 (1.9%)

家族と同居

	R5(n=77)	R4(n=62)
0円	4 (5.2%)	13 (21.0%)
1万円未満	49 (63.6%)	37 (59.7%)
1~2万円未満	17 (22.1%)	10 (16.1%)
2~3万円未満	5 (6.5%)	2 (3.2%)
3~5万円未満	(0.0%)	(0.0%)
5万円以上	(0.0%)	(0.0%)
無回答	2 (2.6%)	(0.0%)



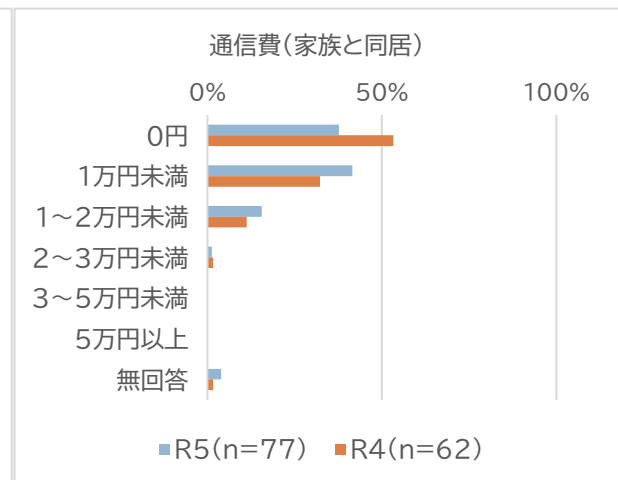
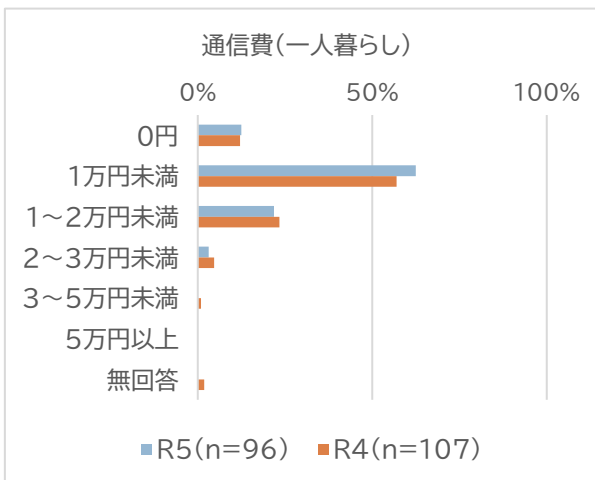
e)通信費（携帯代、自宅のWi-Fi 利用料等）

一人暮らし

	R5(n=96)	R4(n=107)
0円	12 (12.5%)	13 (12.1%)
1万円未満	60 (62.5%)	61 (57.0%)
1~2万円未満	21 (21.9%)	25 (23.4%)
2~3万円未満	3 (3.1%)	5 (4.7%)
3~5万円未満	0	1 (0.9%)
5万円以上	0	0
無回答	0	2 (1.9%)

家族と同居

	R5(n=77)	R4(n=62)
0円	29 (37.7%)	33 (53.2%)
1万円未満	32 (41.6%)	20 (32.3%)
1~2万円未満	12 (15.6%)	7 (11.3%)
2~3万円未満	1 (1.3%)	1 (1.6%)
3~5万円未満	0	0
5万円以上	0	0
無回答	3 (3.9%)	1 (1.6%)



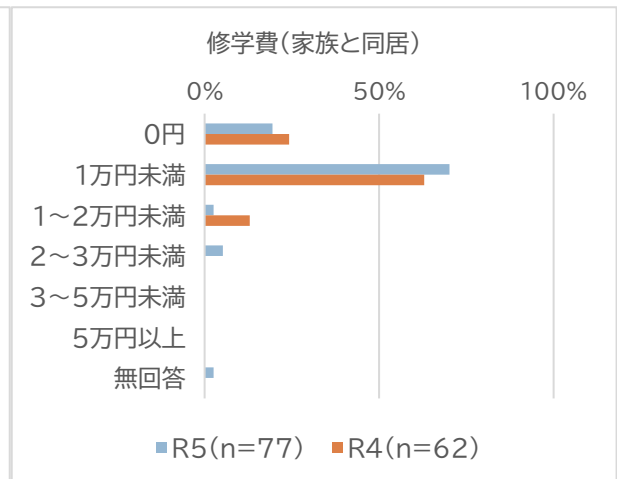
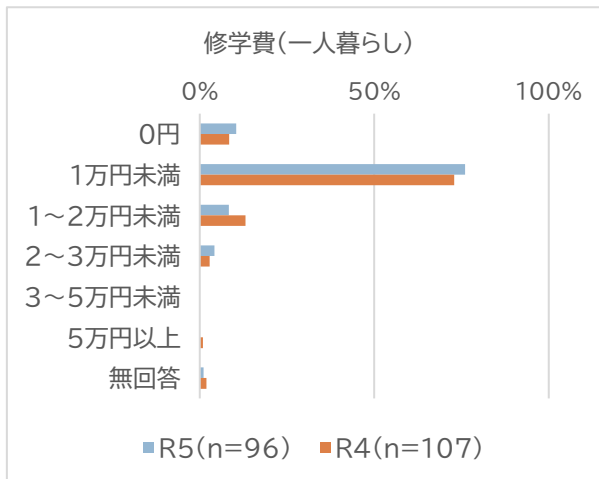
f) 修学費（教科書・参考書・修学に必要な文房具など）

一人暮らし

	R5(n=96)	R4(n=107)
0円	10 (10.4%)	9 (8.4%)
1万円未満	73 (76.0%)	78 (72.9%)
1～2万円未満	8 (8.3%)	14 (13.1%)
2～3万円未満	4 (4.2%)	3 (2.8%)
3～5万円未満	0	0
5万円以上	0	1 (0.9%)
無回答	1 (1.0%)	2 (1.9%)

家族と同居

	R5(n=77)	R4(n=62)
0円	15 (19.5%)	15 (24.2%)
1万円未満	54 (70.1%)	39 (62.9%)
1～2万円未満	2 (2.6%)	8 (12.9%)
2～3万円未満	4 (5.2%)	0
3～5万円未満	0	0
5万円以上	0	0
無回答	2 (2.6%)	0



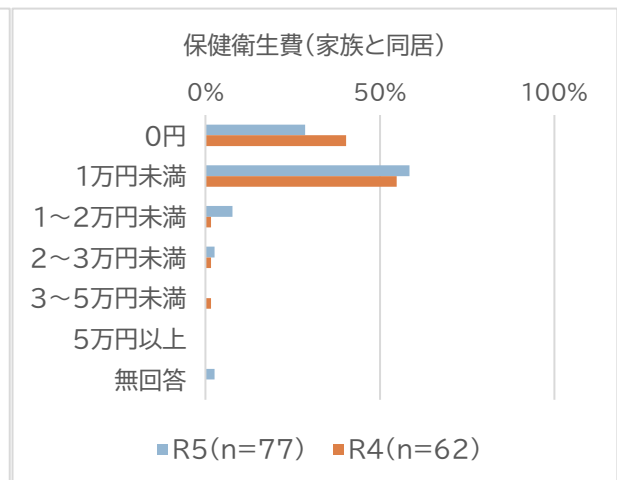
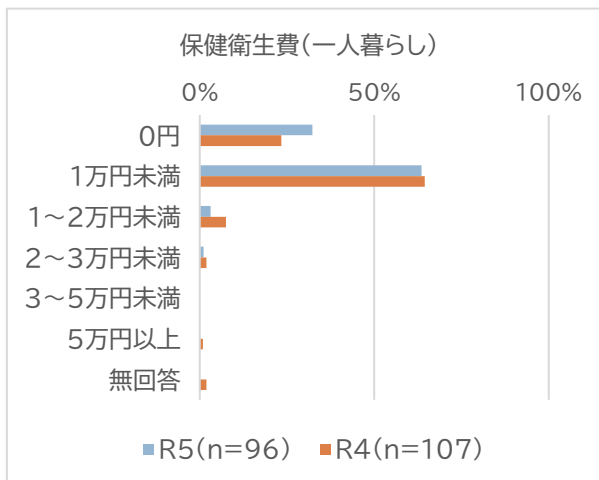
g) 保健衛生費（病院代・薬にかかる費用等）

一人暮らし

	R5(n=96)	R4(n=107)
0円	31 (32.3%)	25 (23.4%)
1万円未満	61 (63.5%)	69 (64.5%)
1～2万円未満	3 (3.1%)	8 (7.5%)
2～3万円未満	1 (1.0%)	2 (1.9%)
3～5万円未満	0	0
5万円以上	0	1 (0.9%)
無回答	0	2 (1.9%)

家族と同居

	R5(n=77)	R4(n=62)
0円	22 (28.6%)	25 (40.3%)
1万円未満	45 (58.4%)	34 (54.8%)
1～2万円未満	6 (7.8%)	1 (1.6%)
2～3万円未満	2 (2.6%)	1 (1.6%)
3～5万円未満	0	1 (1.6%)
5万円以上	0	0
無回答	2 (2.6%)	(0.0%)



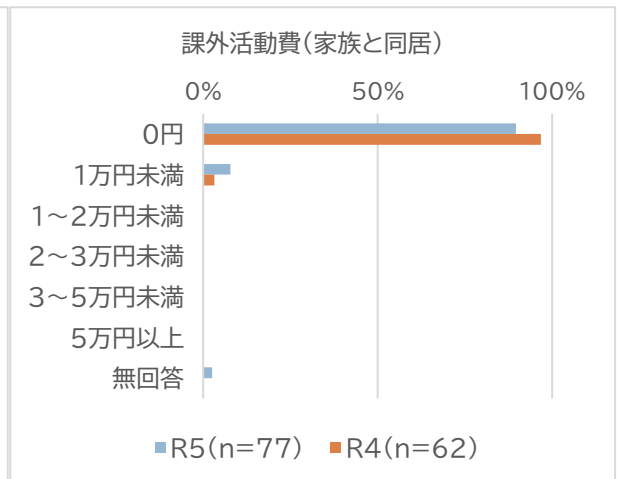
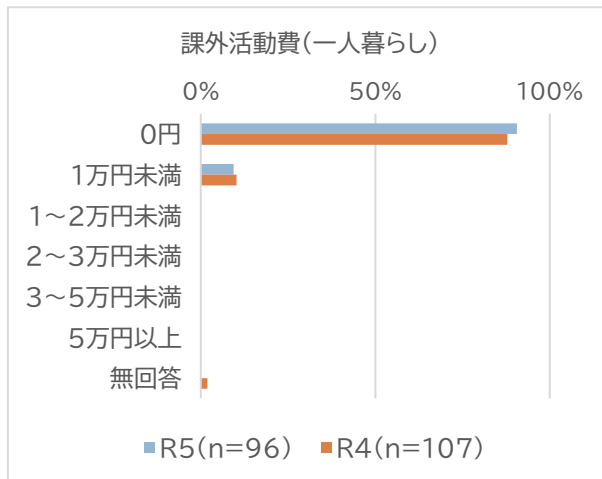
h) 課外活動費（サークル活動費等）

一人暮らし

	R5(n=96)	R4(n=107)
0円	87 (90.6%)	94 (87.9%)
1万円未満	9 (9.4%)	11 (10.3%)
1～2万円未満	(0.0%)	(0.0%)
2～3万円未満	(0.0%)	(0.0%)
3～5万円未満	(0.0%)	(0.0%)
5万円以上	(0.0%)	(0.0%)
無回答	(0.0%)	2 (1.9%)

家族と同居

	R5(n=77)	R4(n=62)
0円	69 (89.6%)	60 (96.8%)
1万円未満	6 (7.8%)	2 (3.2%)
1～2万円未満	(0.0%)	(0.0%)
2～3万円未満	(0.0%)	(0.0%)
3～5万円未満	(0.0%)	(0.0%)
5万円以上	(0.0%)	(0.0%)
無回答	2 (2.6%)	(0.0%)



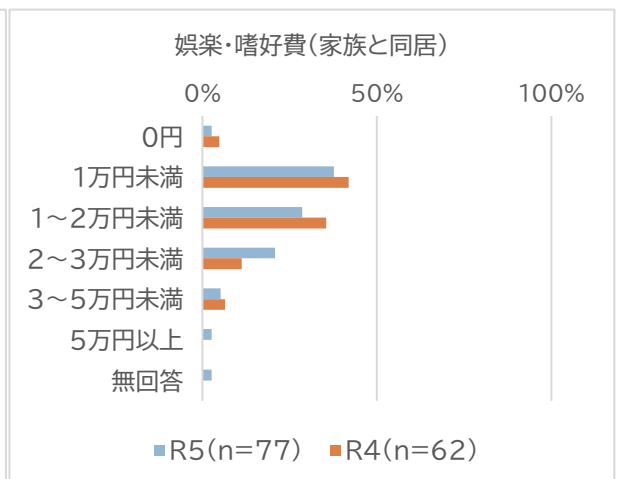
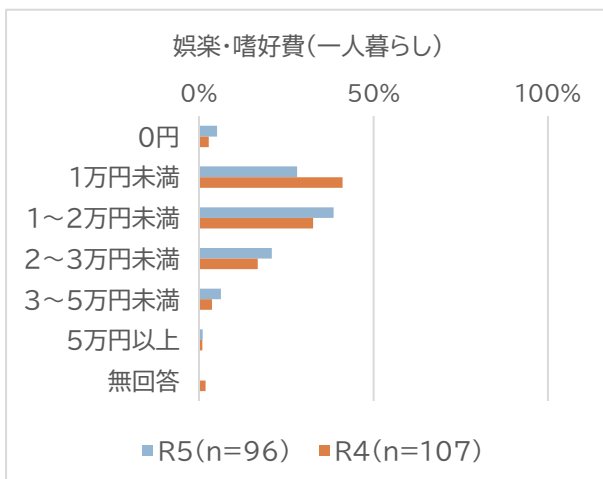
i) 娯楽・嗜好費

一人暮らし

	R5(n=96)	R4(n=107)
0円	5 (5.2%)	3 (2.8%)
1万円未満	27 (28.1%)	44 (41.1%)
1～2万円未満	37 (38.5%)	35 (32.7%)
2～3万円未満	20 (20.8%)	18 (16.8%)
3～5万円未満	6 (6.3%)	4 (3.7%)
5万円以上	1 (1.0%)	1 (0.9%)
無回答	(0.0%)	2 (1.9%)

家族と同居

	R5(n=77)	R4(n=62)
0円	2 (2.6%)	3 (4.8%)
1万円未満	29 (37.7%)	26 (41.9%)
1～2万円未満	22 (28.6%)	22 (35.5%)
2～3万円未満	16 (20.8%)	7 (11.3%)
3～5万円未満	4 (5.2%)	4 (6.5%)
5万円以上	2 (2.6%)	(0.0%)
無回答	2 (2.6%)	(0.0%)



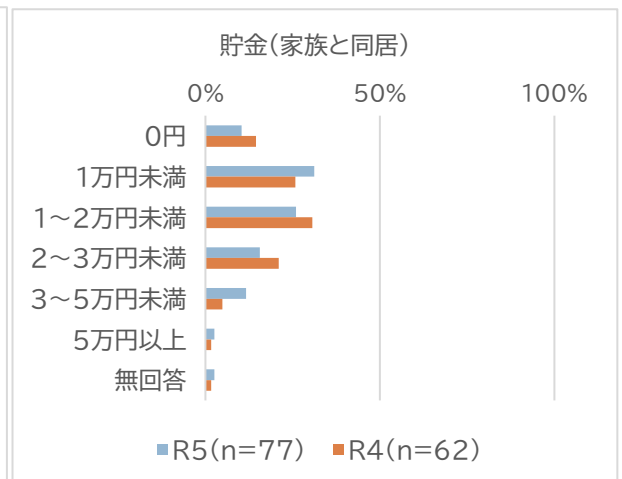
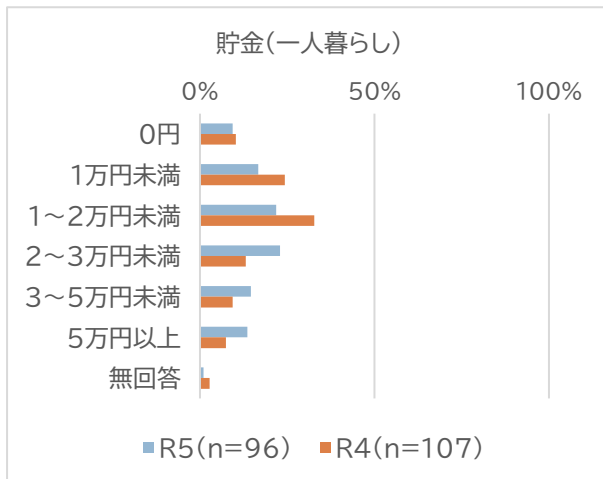
j)貯金

一人暮らし

	R5(n=96)	R4(n=107)
0円	9 (9.4%)	11 (10.3%)
1万円未満	16 (16.7%)	26 (24.3%)
1~2万円未満	21 (21.9%)	35 (32.7%)
2~3万円未満	22 (22.9%)	14 (13.1%)
3~5万円未満	14 (14.6%)	10 (9.3%)
5万円以上	13 (13.5%)	8 (7.5%)
無回答	1 (1.0%)	3 (2.8%)

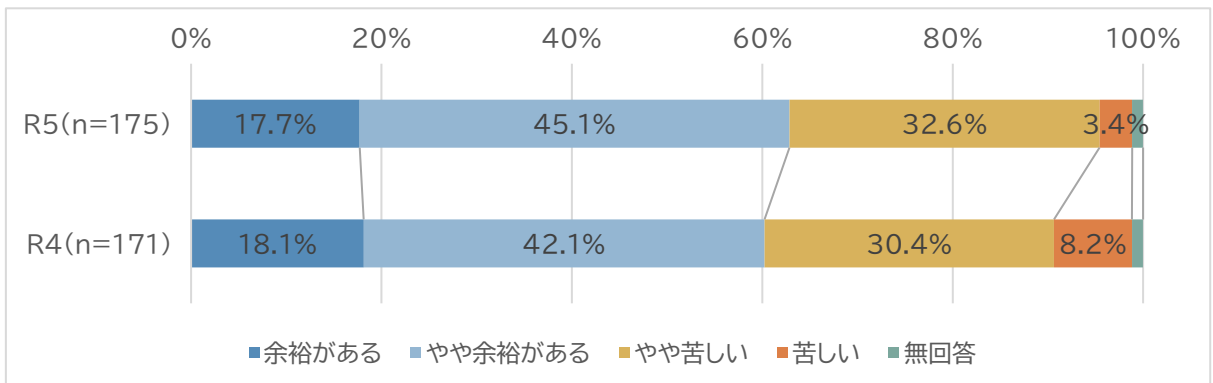
家族と同居

	R5(n=77)	R4(n=62)
0円	8 (10.4%)	9 (14.5%)
1万円未満	24 (31.2%)	16 (25.8%)
1~2万円未満	20 (26.0%)	19 (30.6%)
2~3万円未満	12 (15.6%)	13 (21.0%)
3~5万円未満	9 (11.7%)	3 (4.8%)
5万円以上	2 (2.6%)	1 (1.6%)
無回答	2 (2.6%)	1 (1.6%)



3) 経済的なゆとり感はありますか？

「余裕がある」、「やや余裕がある」あわせて 62.8% (前年比 2.6%増)



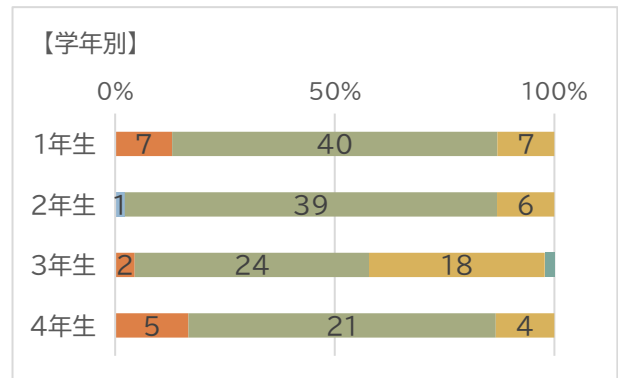
IV. 授業・学習について

1) 履修すべき単位について (n=175)

3年生になると、履修すべき単位が多いと感じている学生が多い。

【全体】

■ 少ない	1 (0.6%)
■ やや少ない	14 (8.0%)
■ やや多い	124 (70.9%)
■ 多い	35 (20.0%)
■ 無回答	1 (0.6%)

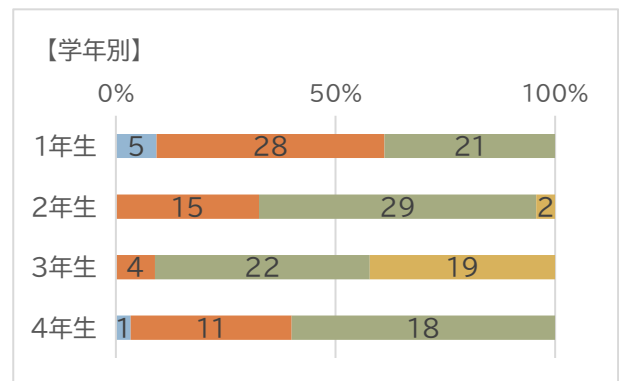


2. 授業内容について(n=175)

授業内容が「難しい」と回答した3年生が多い

【全体】

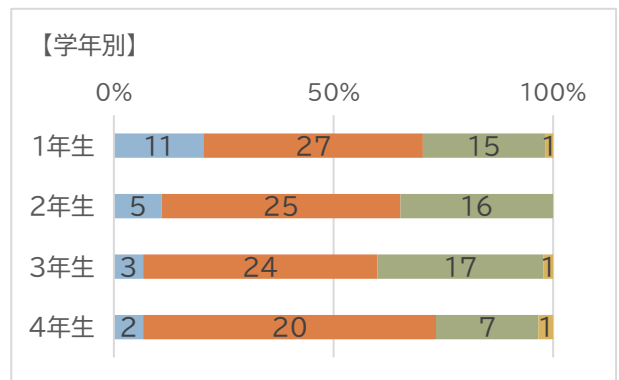
■ やさしい	6 (3.4%)
■ まあまあやさしい	58 (33.1%)
■ 少し難しい	90 (51.4%)
■ 難しい	21 (12.0%)



3. 学習方法（予習復習について）(n=175)

【全体】

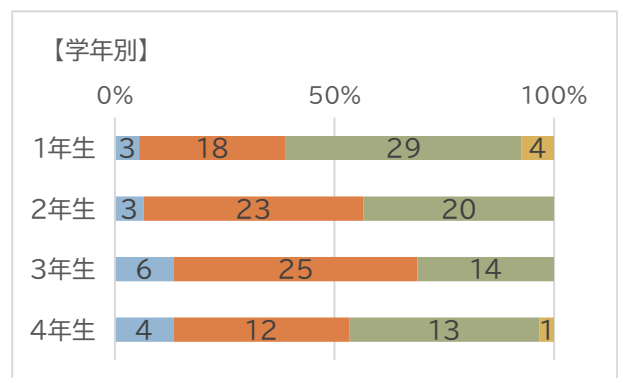
■ わかる	21 (12.0%)
■ まあまあわかる	96 (54.9%)
■ あまりわからない	55 (31.4%)
■ まったくわからない	3 (1.7%)



4. 自分の勉学の姿勢について

【全体】

■ かなり努力している	16 (9.1%)
■ 努力している	78 (44.6%)
■ 少し努力している	76 (43.4%)
■ まったく努力していない	5 (2.9%)



5. パソコンの利用について

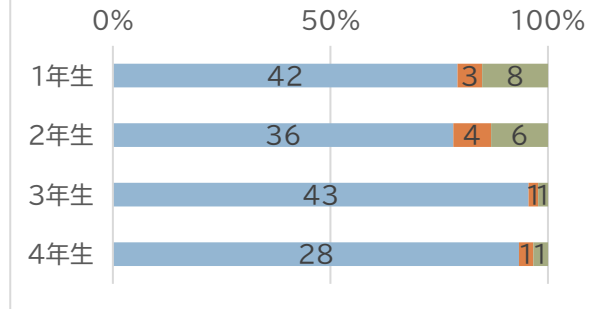
主に課題やレポート作成に利用するため、パソコンを所有する学生は年々増えている。大学では貸出用のノートパソコンの他、情報処理室や図書室にもパソコンを設置しており、学内で利用することができる。

自分のパソコンを持っているか

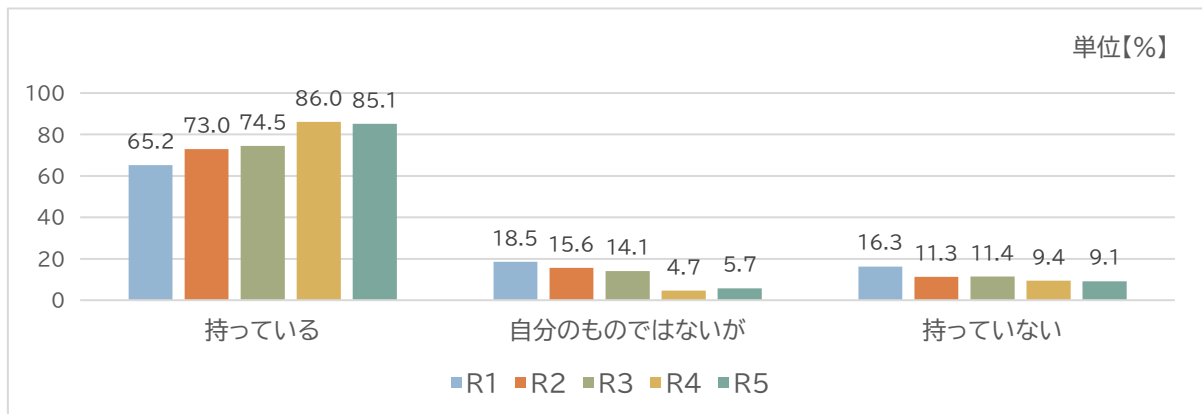
【全体】

■ 持っている	149 (85.1%)
■ 自分のものではないが自由に使えるパソコンがある(実家のPC等)	10 (5.7%)
■ 持っていない	16 (9.1%)

【学年別】

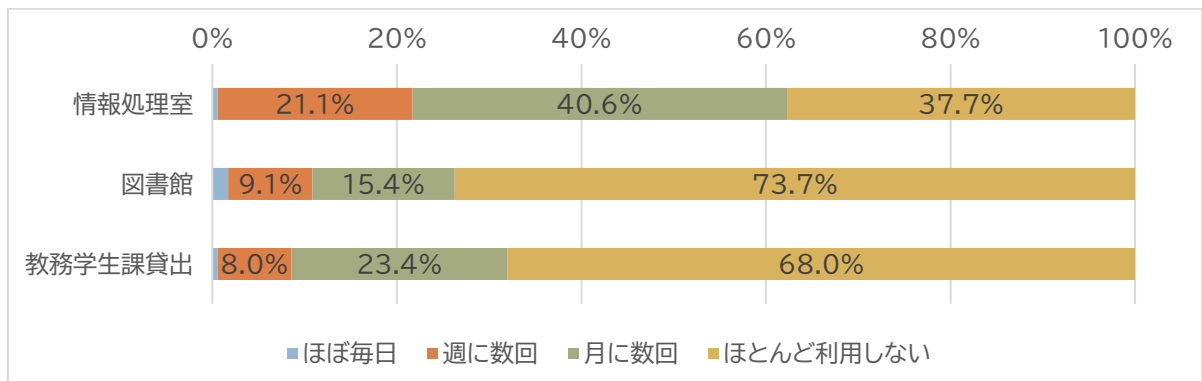


パソコンの所有状況【5ヶ年の推移】



学内で利用できるパソコンの利用状況 (n=175)

学内でパソコンを利用する場所は、情報処理室が最も多く「ほぼ毎日」「週に数回」「月に数回」あわせて62.3%



パソコンをどのように利用しているか (n=175) 【複数回答】

レポート・課題作成	172 (98.3%)
メールの確認	41 (23.4%)
インターネット閲覧	50 (28.6%)
その他	6 (3.4%)

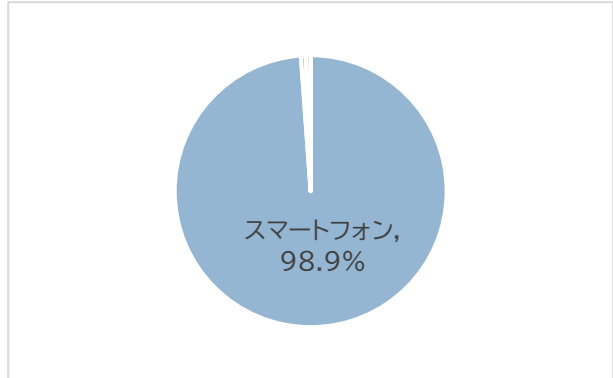
その他回答 ビデオ通話・音楽を聞く・動画視聴・発表資料作成・卒研 等

6. 大学からのメールについて

現在大学からの情報は、学内掲示板への掲示およびメール送信にて周知している。多くの学生が大学からのメールを自身のスマートフォンで受信している（98.9%） 受信したメールをすぐに確認している学生は45.7%

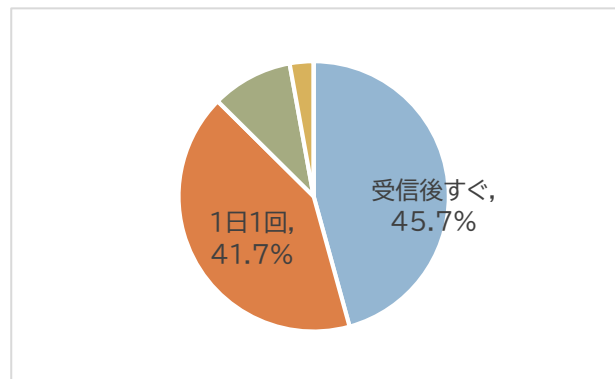
大学からのメールの確認方法(n=175)

スマートフォン	173 (98.9%)
大学内のパソコン	1 (0.6%)
自宅のパソコン	1 (0.6%)
その他	0



メール確認の頻度(n=175)

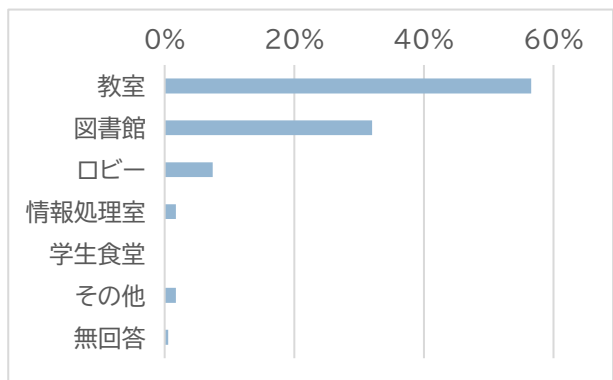
受信後すぐ	80 (45.7%)
1日1回	73 (41.7%)
2~3日に1回	17 (9.7%)
1週間に1回	5 (2.9%)
ほとんど確認していない	0



7. 学習する場所について

学習の場として学内で主に使う場所はどこですか(n=175)

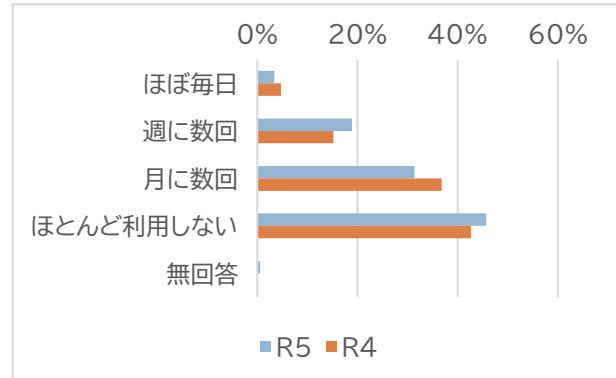
教室	99 (56.6%)
図書館	56 (32.0%)
ロビー	13 (7.4%)
情報処理室	3 (1.7%)
学生食堂	0
その他	3 (1.7%)
無回答	0



8. 図書館について

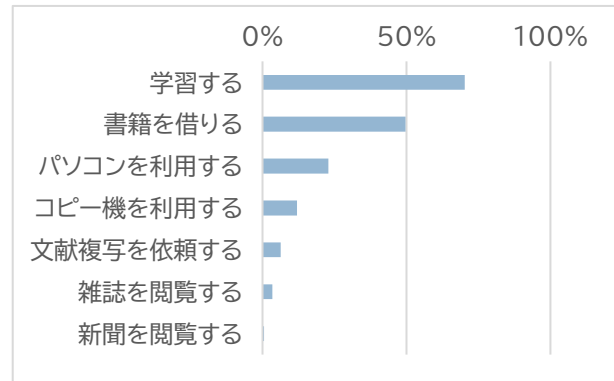
利用頻度(n=175)

	R5(n=175)	R4(R=171)
ほぼ毎日	6 (3.4%)	8 (4.7%)
週に数回	33 (18.9%)	26 (15.2%)
月に数回	55 (31.4%)	63 (36.8%)
ほとんど利用しない	80 (45.7%)	73 (42.7%)
無回答	1 (0.6%)	0



図書館の主な利用目的(n=175)【複数回答】

学習する	123 (70.3%)
書籍を借りる	87 (49.7%)
パソコンを利用する	40 (22.9%)
コピー機を利用する	21 (12.0%)
文献複写を依頼する	11 (6.3%)
雑誌を閲覧する	6 (3.4%)
新聞を閲覧する	1 (0.6%)



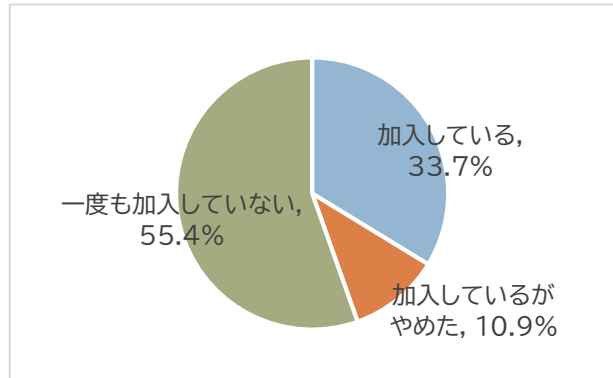
V. 課外活動について

1. サークル活動について

サークル活動への加入状況(n=175)

「加入しているがやめた」「一度も加入していない」をあわせて 66.3%の学生はサークル活動を行っていない。

加入している	59 (33.7%)
加入しているがやめた	19 (10.9%)
一度も加入していない	97 (55.4%)



「加入していたがやめた」「一度も加入していない」と回答した人のみ回答 (n=116)

加入したくない	37 (21.1%)
興味のあるサークルがあれば加入したい	40 (22.9%)
時間的ゆとりがあれば加入したい	39 (22.3%)

2. ボランティア活動について

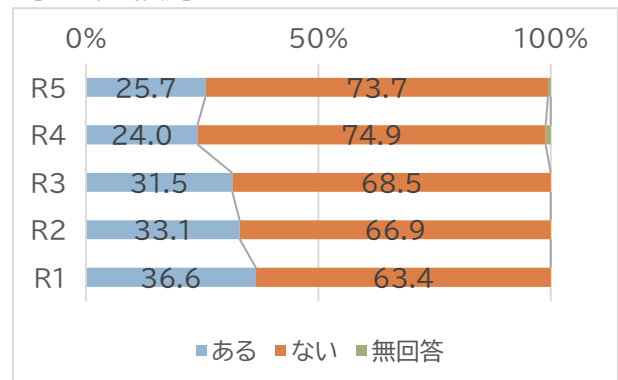
ボランティア活動への参加状況(n=175)

大学に入りボランティア活動の経験がある学生は 25.7%。新型コロナウイルス感染症の影響により地域からのボランティア活動の要請が少ない年もあったが、徐々に回復しつつある。

【全体】

ある	45 (25.7%)
ない	129 (73.7%)
無回答	1 (0.6%)

【5ヶ年の推移】



【上記質問で「ある」と回答した人】 参加したボランティア活動(n=45)

地域社会での奉仕活動	27 (60.0%)
無回答	2 (4.4%)
災害時の援助奉仕活動	1 (2.2%)
社会福祉施設等での奉仕活動	1 (2.2%)
障がい者への支援	0
募金活動	0
その他	14 (31.1%)

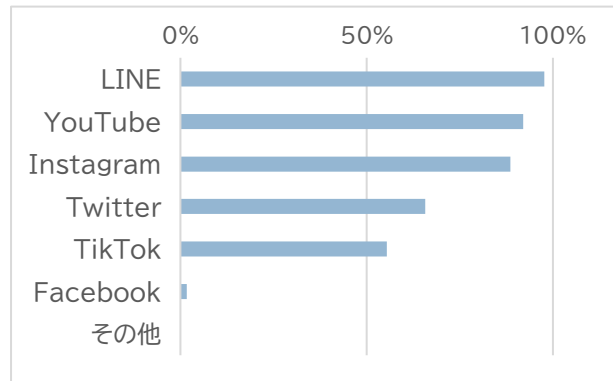
【上記質問で「ない」と回答した】 今後サークル活動に加入したいか(n=129)

機会があればしたい	116 (89.9%)
したいと思わない	12 (9.3%)
無回答	1 (0.8%)

3. SNSの利用について

利用している SNS の種類 (n=175) 【複数選択】

LINE	171 (97.7%)
YouTube	161 (92.0%)
Instagram	155 (88.6%)
Twitter	115 (65.7%)
TikTok	97 (55.4%)
Facebook	3 (1.7%)
その他	0 (0.0%)

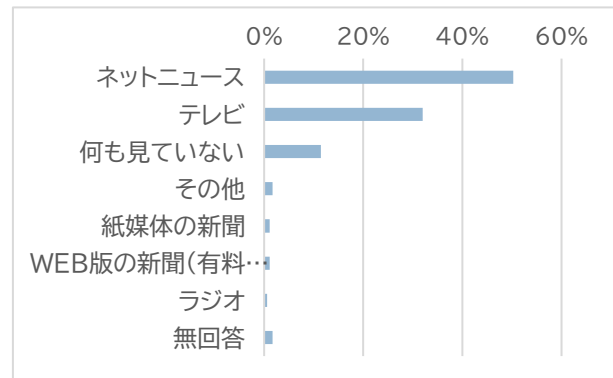


4. 日々のニュースや報道等の情報の取得方法について(n=175)

ネットニュースが最も多く 50.3%、紙媒体の新聞、WEB版の新聞を利用する学生は少ない。

ネットニュース	88 (50.3%)
テレビ	56 (32.0%)
何も見ていない	20 (11.4%)
紙媒体の新聞	2 (1.1%)
WEB版の新聞(有料版)	2 (1.1%)
ラジオ	1 (0.6%)
その他	3 (1.7%)
無回答	3 (1.7%)

その他 (TikTok、youtube、スマホ)

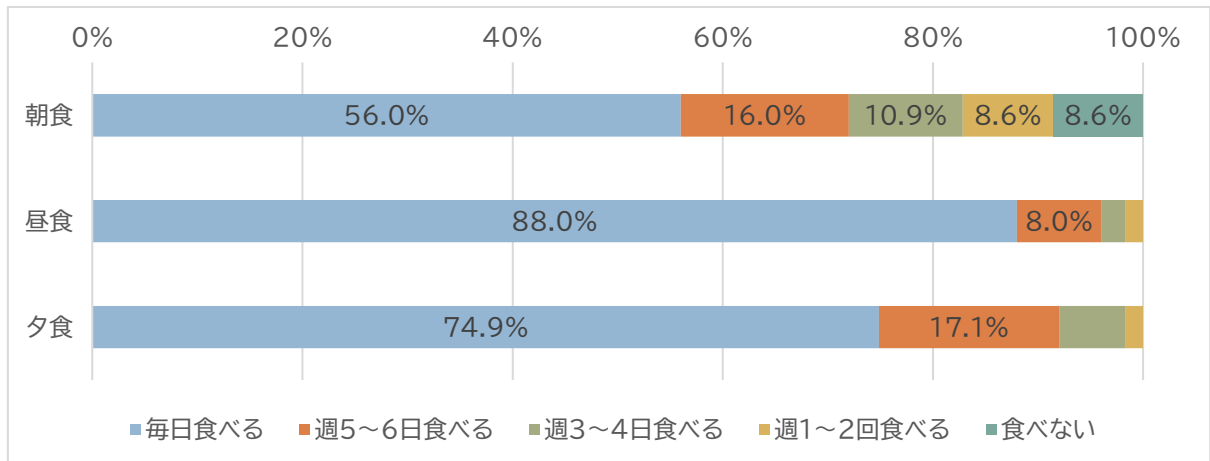


VI. 健康について

1. 食事について

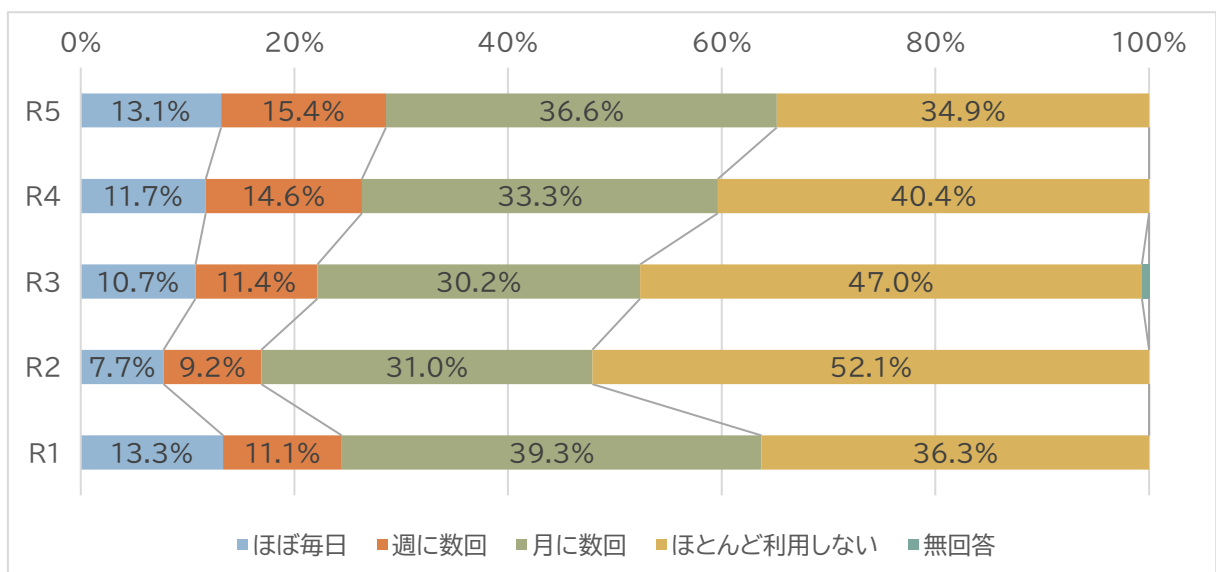
朝食・夕食・昼食を毎日食べているか？ (n=175)

毎日の食事については、朝食を「毎日食べる」と回答した学生は56.0% 「食べない」と回答した学生8.6%



学生食堂の利用について

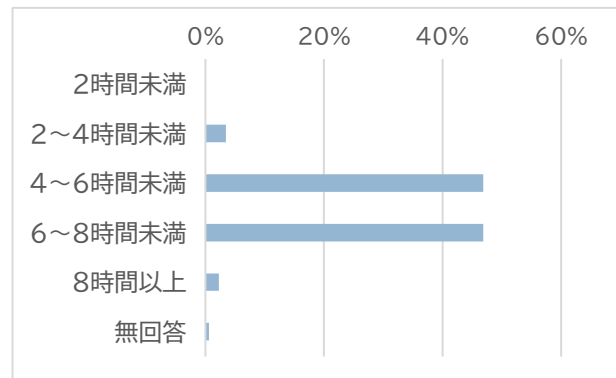
新型コロナウイルス感染症の影響で、令和2年度から食堂の席数等の制限を行っていたが、今年度5月から通常の営業に戻っており、「ほとんど利用しない」学生は34.9%とコロナ禍以前の状態に戻りつつある。



2. 平日の睡眠時間について (n=175)

平日の睡眠時間は、4～6時間未満 (46.9%)、6～8時間未満(46.9%)

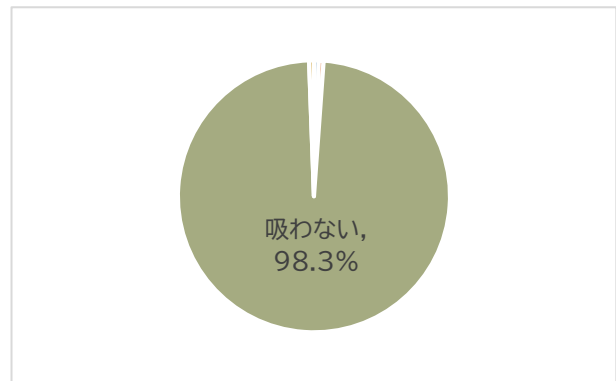
2時間未満	0 (0.0%)
2～4時間未満	6 (3.4%)
4～6時間未満	82 (46.9%)
6～8時間未満	82 (46.9%)
8時間以上	4 (2.3%)
無回答	1 (0.6%)



3. 喫煙について (n=175)

喫煙については、「吸わない」が 98.3% ほとんどの学生はたばこを吸う習慣はない。

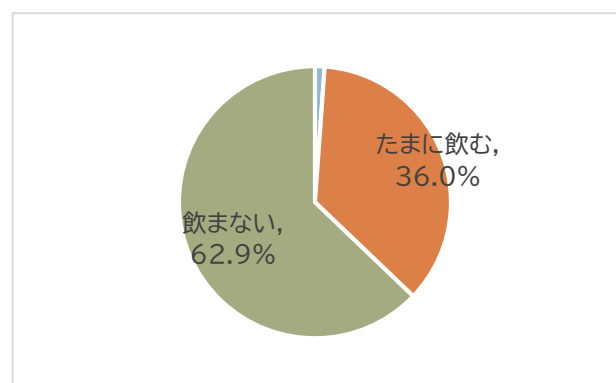
毎日吸う	1 (0.6%)
たまに吸う	1 (0.6%)
吸わない	172 (98.3%)
無回答	1 (0.6%)



4. 飲酒について (n=175)

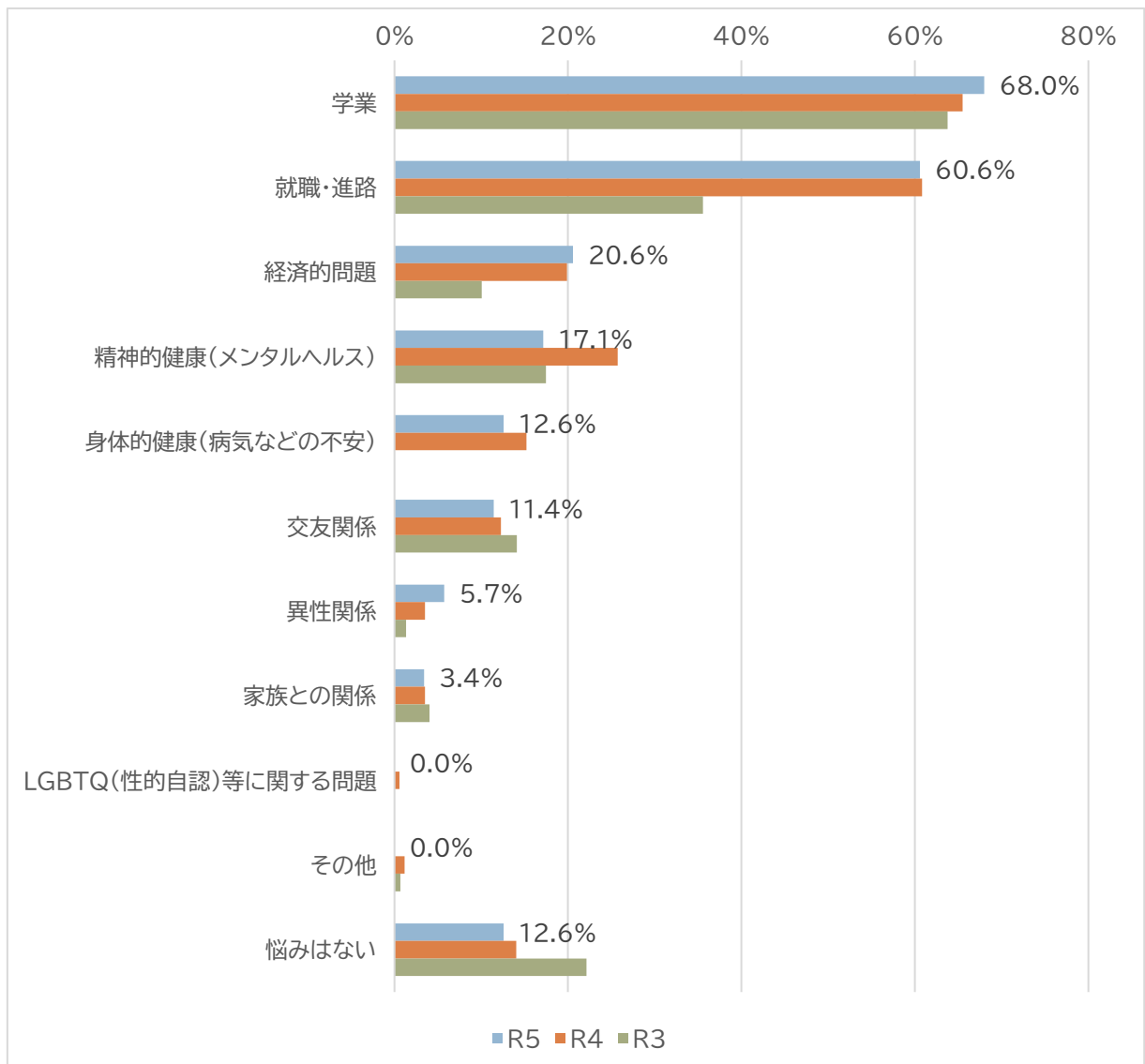
飲酒については、「飲まない」が 62.9%

毎日飲む	2 (1.1%)
たまに飲む	63 (36.0%)
飲まない	110 (62.9%)



5. 学校生活の悩みや不安について(n=175)【複数選択】

学生の悩みや不安で最も多いのは「学業」68.0% 次いで「就職・進路」60.6%

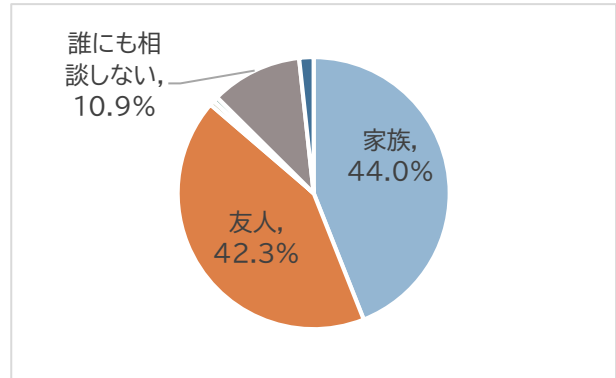


	R5	R4	R3
学業	119 (68.0%)	112 (65.5%)	95 (63.8%)
就職・進路	106 (60.6%)	104 (60.8%)	53 (35.6%)
経済的問題	36 (20.6%)	34 (19.9%)	15 (10.1%)
精神的健康 (メンタルヘルス)	30 (17.1%)	44 (25.7%)	26 (17.4%)
身体的健康 (病気などの不安)	22 (12.6%)	26 (15.2%)	※
交友関係	20 (11.4%)	21 (12.3%)	21 (14.1%)
異性関係	10 (5.7%)	6 (3.5%)	2 (1.3%)
家族との関係	6 (3.4%)	6 (3.5%)	6 (4.0%)
LGBTQ (性的自認) 等に関する問題	0	1 (0.6%)	※
その他	0	2 (1.2%)	1 (0.7%)
悩みはない	22 (12.6%)	24 (14.0%)	33 (22.1%)

※R4 以降の新規追加項目

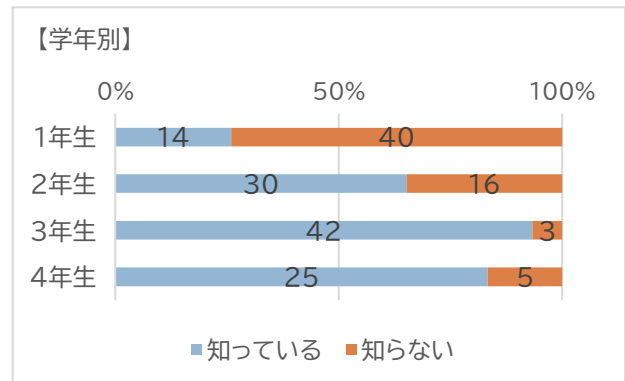
悩みや不安があるときは誰に相談しますか

家族	77 (44.0%)
友人	74 (42.3%)
大学教職員	1 (0.6%)
公共の相談窓口	0 (0.0%)
SNS等の知り合い	1 (0.6%)
誰にも相談しない	19 (10.9%)
その他	3 (1.7%)



6. ハラスメント窓口の認知

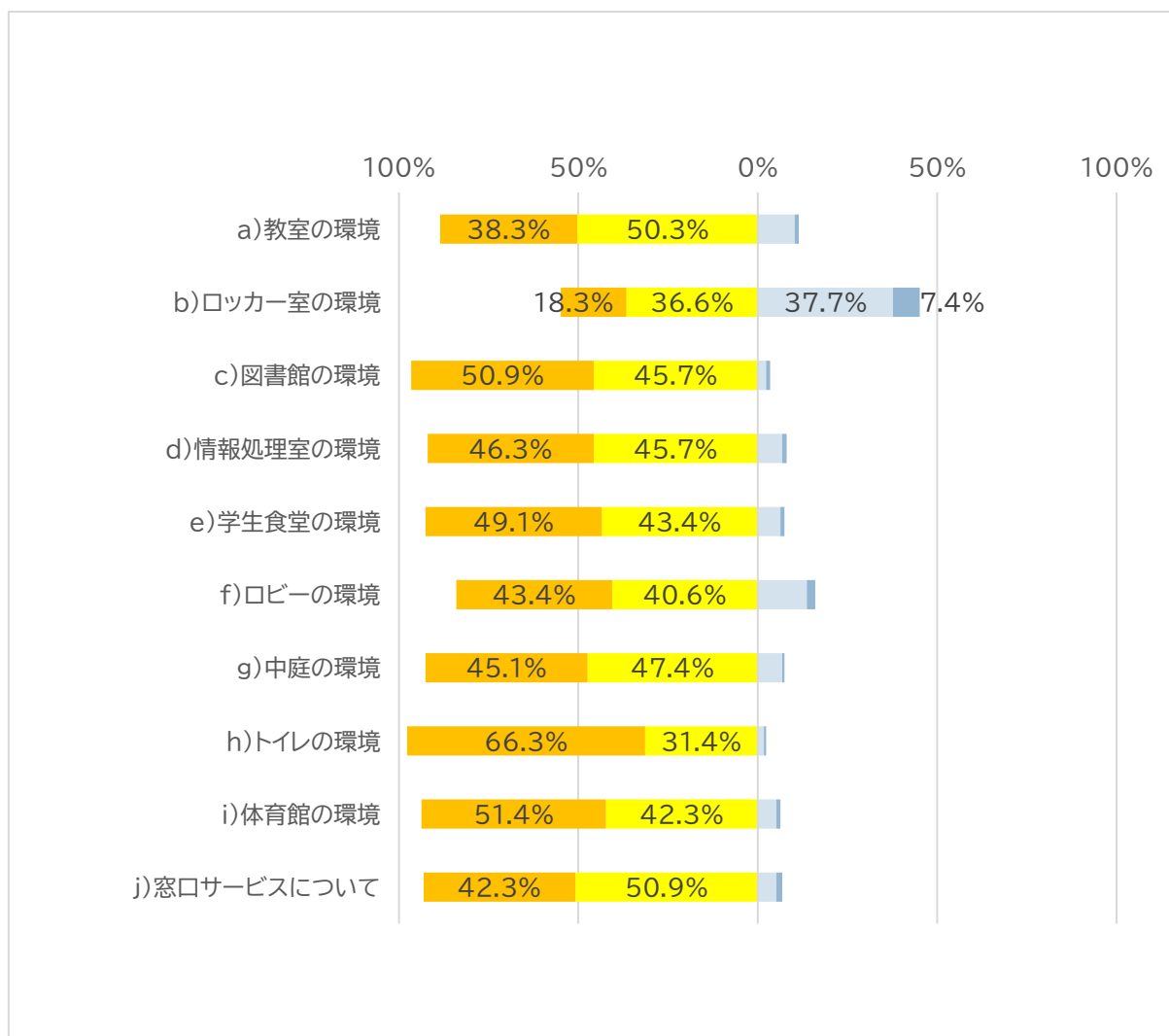
【全体】	
知っている	111 (63.4%)
知らない	64 (36.6%)



Ⅶ. 大学への満足状況・自由記載

大学の施設等への満足度 (n=175)

ロッカー室の環境について「やや不満」「不満」と回答した学生あわせて45.1%



	満足	まあまあ満足	やや不満	不満
a) 教室の環境	67 (38.3%)	88 (50.3%)	18 (10.3%)	2 (1.1%)
b) ロッカー室の環境	32 (18.3%)	64 (36.6%)	66 (37.7%)	13 (7.4%)
c) 図書館の環境	89 (50.9%)	80 (45.7%)	4 (2.3%)	2 (1.1%)
d) 情報処理室の環境	81 (46.3%)	80 (45.7%)	12 (6.9%)	2 (1.1%)
e) 学生食堂の環境	86 (49.1%)	76 (43.4%)	11 (6.3%)	2 (1.1%)
f) ロビーの環境	76 (43.4%)	71 (40.6%)	24 (13.7%)	4 (2.3%)
g) 中庭の環境	79 (45.1%)	83 (47.4%)	12 (6.9%)	1 (0.6%)
h) トイレの環境	116 (66.3%)	55 (31.4%)	3 (1.7%)	1 (0.6%)
i) 体育館の環境	90 (51.4%)	74 (42.3%)	9 (5.1%)	2 (1.1%)
j) 窓口サービスについて	74 (42.3%)	89 (50.9%)	9 (5.1%)	3 (1.7%)

